

PÚBLICO

MFE 4-0

SOSTENIMIENTO

PRIMERA EDICIÓN 2016 **COLOMBIA**



FUERZAS MILITARES
DE COLOMBIA
EJÉRCITO NACIONAL



Producto elaborado por el
Centro de Doctrina del Ejército
(CEDOE)

© 2016 Fuerzas Militares de Colombia
Ejército Nacional

Todo el contenido es propiedad exclusiva y reservada
del Ejército Nacional de Colombia

FUERZAS MILITARES DE COLOMBIA



EJÉRCITO NACIONAL

RESOLUCIÓN NÚMERO 01634 DE 2016

Por la cual se aprueba el **“MANUAL FUNDAMENTAL DEL EJÉRCITO *SOSTENIMIENTO*”**.

EL COMANDANTE DEL EJÉRCITO NACIONAL

En uso de las atribuciones legales que le confiere el Capítulo VI, numeral 26, literal c) del Decreto Numero 1605 de 1988, por el cual se aprueba el “Reglamento de Publicaciones Militares FF.MM. 3-1, (Público)”, y

CONSIDERANDO

Que conforme a las políticas de mando impartidas frente a la instrucción y capacitación del personal militar, el Comando de Educación y Doctrina del Ejército Nacional elaboró el proyecto de generación **“MANUAL FUNDAMENTAL DEL EJÉRCITO *SOSTENIMIENTO*”**, atendiendo los lineamientos contenidos en la Directiva permanente No 0190 de junio de 2014 “Proceso para la actualización y generación de la doctrina en el Ejército Nacional”.

Que el Comité Doctrinario mediante Acta de reunión N° 24788 de fecha 01 de Agosto de 2016, revisó y recomendó tramitar el **“MANUAL FUNDAMENTAL DEL EJÉRCITO *SOSTENIMIENTO*”** para su aprobación.

RESUELVE

ARTÍCULO 1° Aprobar la generación del **“MANUAL FUNDAMENTAL DEL EJÉRCITO *SOSTENIMIENTO*”**, el cual se identificará de acuerdo al Capítulo III Numeral 6 literal a) del Decreto 1605 de 1988, así:

"MANUAL FUNDAMENTAL DEL EJÉRCITO *SOSTENIMIENTO*".
EJC MFE 4-0
PÚBLICO
PRIMERA EDICIÓN

ARTÍCULO 2° Las observaciones a que dé lugar la aplicación del Manual en referencia, deben ser presentadas al Comando del Ejército Nacional, a fin de estudiarlas y tenerlas en cuenta para posteriores ediciones en la forma que establece el Decreto No. 1605 de 1988, por el cual se aprueba el "Reglamento de Publicaciones Militares FF.MM. 3-1 (Público)".

ARTÍCULO 3° Disponer la edición y publicación del Manual aprobado en virtud a la presente Resolución de acuerdo al Capítulo II, numeral 3° literal c, subliteral c) y numeral 4° literal i) del Decreto No. 1605 de 1988, por el cual se aprueba el "Reglamento de Publicaciones Militares FF.MM. 3-1 (Público)".

ARTÍCULO 4° La presente Resolución rige a partir de la Fecha de su expedición.

COMUNÍQUESE Y CÚMPLASE

Dada en Bogotá D.C., el 05 de Agosto de 2016


General ALBERTO JOSÉ MEJÍA FERRERO
Comandante del Ejército Nacional

CONTENIDO

ABREVIATURAS, SIGLAS Y ACRÓNIMOS	VII
PRÓLOGO	IX
INTRODUCCIÓN	XI
1. FUNCIÓN DE CONDUCCIÓN DE LA GUERRA “SOSTENIMIENTO”	1
1.1. Logística	1
1.2. Servicios de personal	2
1.3. Apoyo de servicios de salud	2
2. PRINCIPIOS DEL SOSTENIMIENTO	3
2.1. Principios de la logística	4
2.2. Principios de los servicios de personal	6
2.3. Principios del apoyo de servicios de salud	8
3. SOSTENIMIENTO DE LAS OPERACIONES TERRESTRES UNIFICADAS	10
3.1. Interdependencia conjunta	11
3.2. Contexto estratégico	12
3.3. Responsabilidades del sostenimiento del Ejército	12
3.4. Rol del ejército generador de fuerza	13
3.5. Rol del ejército de combate	14
3.6. Coordinación interagencial	16
3.7. El sostenimiento y las operaciones multinacionales	16
4. EL SOSTENIMIENTO DE LA ACCIÓN DECISIVA	17
4.1. El Mando Tipo Misión en las operaciones de sostenimiento	17
4.2. Planeamiento del sostenimiento	18
5. ALCANCE OPERACIONAL	18
5.1. Existencias Preposicionadas del Ejército	19

5.2.	Proyección de la Fuerza	19
5.3.	Apertura del teatro	19
5.4.	Aposentar	20
5.5.	Cierre del teatro	20
6.	LIBERTAD DE ACCIÓN	22
6.1.	Negociaciones y acuerdos	22
6.2.	Preparación del sostenimiento del ambiente operacional	22
6.3.	Sostenimiento de las tareas ofensivas	23
6.4.	Sostenimiento de las tareas defensivas	23
6.5.	Sostenimiento de las tareas de estabilidad	23
6.6.	Sostenimiento de las tareas de ADAC	24
7.	RESISTENCIA	24
7.1.	Distribución	24
	CONCLUSIÓN	25
	GLOSARIO	27

ABREVIATURAS, SIGLAS Y ACRÓNIMOS

AD	Acción Decisiva
ADAC	Apoyo de la Defensa a la Autoridad Civil
ALFM	Agencia Logística de las Fuerzas Militares
AO	Área de Operaciones
ARC	Armada Nacional de Colombia
ARTOP	Arte Operacional
ASESA	Apoyo de Servicios de Salud
ASPC	Apoyo y Servicios para el Combate
AU	Acción Unificada
CEDOC	Comando de Educación y Doctrina
CEDOE	Centro de Doctrina del Ejército
COING	Comando de Ingenieros
COLOG	Comando Logístico
COPER	Comando de Personal
COREC	Comando de Reclutamiento y Control de Reservas
EPP	Existencias Preposicionadas
FAC	Fuerza Aérea Colombiana
FCG	Función de Conducción de la Guerra
FF. MM.	Fuerzas Militares
JEMGF	Jefatura de Estado Mayor Generador de Fuerza
JEMPP	Jefatura de Estado Mayor de Planeación y Políticas
MCE	Manual de Campaña del Ejército
MDN	Ministerio de Defensa Nacional
MFE	Manual Fundamental del Ejército
MFRE	Manual Fundamental de Referencia del Ejército
MTM	Mando Tipo Misión
ODM	Órdenes de Misión
OFRAG	Orden Fragmentaria
ORDOP	Orden de Operaciones
OTU	Operaciones Terrestres Unificadas

POC	Pantalla Operacional Común
PRODOP	Proceso de Operaciones
TO	Teatro de Operaciones
TOE	Tabla de Organización y Equipo

PRÓLOGO

Para el Ejército, el sostenimiento es el suministro de logística, servicios de personal y apoyo de servicios de salud necesarios para mantener las operaciones hasta que se complete la misión. Este Manual Fundamental del Ejército (MFE) describe los elementos de la Función de Conducción de la Guerra "Sostenimiento"; los principios que guían las operaciones de sostenimiento; lo crucial de la interdependencia conjunta para el sostenimiento de las Operaciones Terrestres Unificadas (OTU) y, finalmente, cómo el sostenimiento apoya la Acción Decisiva (AD), suministrando a las unidades del Ejército alcance operacional, libertad de acción y resistencia.

El MFE 4-0, *Sostenimiento*, apoya al MFE 3-0, *Operaciones*. En este nivel de la doctrina (principios fundamentales), el manual se enfoca en cómo los elementos del sostenimiento (logística, servicios de personal y apoyo de servicios de salud) aseguran el éxito operacional brindando a las tropas del Ejército el alcance operacional, la libertad de acción y la prolongación de la resistencia. De esta manera, la publicación sirve como puente doctrinal para fomentar el entendimiento perfecto de los vínculos esenciales de las capacidades del sostenimiento desde la base estratégica hasta el nivel táctico. La figura 1 refleja la doctrina de cómo el sostenimiento apoya la capacidad del comandante de conducir la Acción Decisiva (AD).

El MFE 3-0, *Operaciones*, describe la participación del Ejército en la Acción Unificada (AU), como parte de una fuerza conjunta. La anticipación del ambiente operacional describe los desafíos que el Ejército puede enfrentar en ambientes operacionales cada vez más complejos. De forma similar, el MFE 4-0, *Sostenimiento*, establece el marco doctrinal básico para entender el rol crítico que cumple el sostenimiento en el éxito de las OTU.

El éxito del ambiente de sostenimiento conjunto ocurre a través de la constante discusión, colaboración y sincronización de las agencias gubernamentales y las capacidades conjuntas y de cada Fuerza, intrínsecamente ligadas a través de todos los elementos de sostenimiento, en todos los niveles de la guerra.

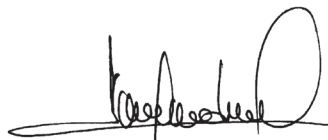
El sostenimiento en el Ejército, compuesto históricamente por las capacidades logísticas, de servicios de personal y de servicios de apoyo de salud, se

incrementa con la interdependencia conjunta. Las capacidades del sostenimiento, apoyadas por la base estratégica y sincronizadas con las operaciones del teatro, son esenciales para el alcance operacional, la libertad de acción y la prolongación de la resistencia.

El Mando Tipo Misión (MTM) les permite a los comandantes y Estados Mayores del sostenimiento operar en un ambiente descentralizado. A través del MTM de sostenimiento, los comandantes operacionales tienen la confianza de que pueden actuar con arrojo en la conducción de la AD. El Proceso de Operaciones (PRODOP) dentro del MTM para el sostenimiento, permite el planeamiento y sincronización del apoyo estratégico y operacional y entrega el sostenimiento requerido en la cantidad y calidad apropiadas para asegurar el éxito táctico.

Los comandos, en los niveles de teatro y operacional, se enfocan en la coordinación de apoyo y servicios, estratégica y nacional, para la configuración de operaciones futuras. En los niveles operacional y táctico, el sostenimiento de los comandos de brigada y de batallón se enfoca en proveer apoyo directo. Los sistemas de información de enlace les permiten mantenerse alerta de los apoyos estratégicos y del teatro por ser coordinados.

Las operaciones y el sostenimiento están ligadas. El MFE 4-0 proporciona el marco doctrinal de cómo el sostenimiento del Ejército apoya las OTU.



Brigadier General ROBINSON ALEXANDER RAMÍREZ CEDEÑO
Comandante del Comando de Logística del Ejército

INTRODUCCIÓN

El Manual Fundamental del Ejército 4-0, *Sostenimiento*, proporciona la doctrina para el sostenimiento de las misiones del Ejército y se enfoca en los tres elementos de este: logística, servicios de personal y apoyo de servicios de salud.

El objeto de esta publicación es integrar los conceptos fundamentales y los principios básicos de la doctrina logística y de Apoyo y Servicios para el Combate (ASPC) del Ejército, alineados con la nueva estructura y forma de operación, a fin de regular los procedimientos logísticos en apoyo de las operaciones conjuntas, determinando las normas de planeamiento, organización y procedimientos de ejecución comunes en el sostenimiento.

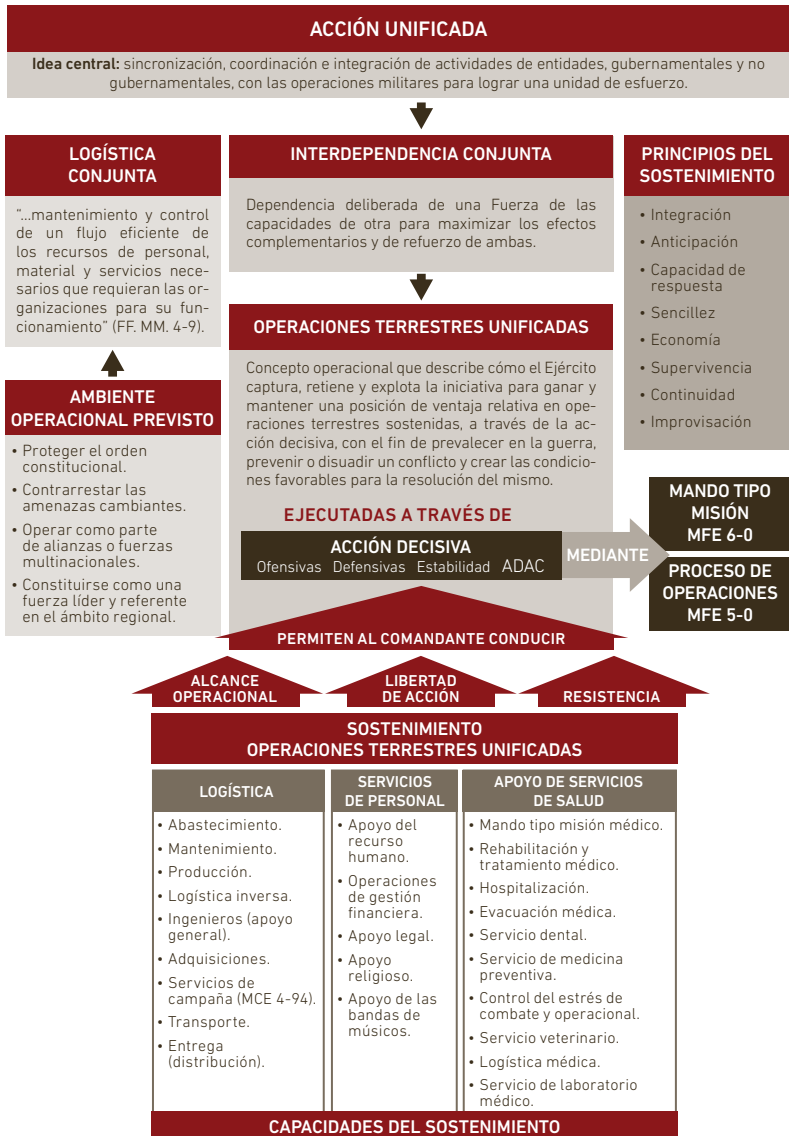
Este MFE 4-0 está dirigido a todos los profesionales de las armas. Los comandantes y personal asignado a un cuartel general de una fuerza de tarea conjunta o multinacional, deben referirse a la doctrina conjunta o multinacional aplicable en relación con las operaciones militares. Los responsables de la instrucción y la educación de todo el Ejército utilizarán este manual para la difusión e implementación de los principios fundamentales del sostenimiento.

Para el propósito de este manual, el uso de los términos "Cuartel General del Sostenimiento" y/o "Comando del Sostenimiento" se refieren a aquellas organizaciones que por su diseño o misión proporcionan uno o más de los elementos de logística (logística, servicios de personal o apoyo de servicios médicos).

Los términos que esta publicación propone están señalados con un asterisco en el glosario y serán incluidos en la próxima actualización del MFRE 1-02. Los tomados de otros manuales están acompañados de su correspondiente referencia en paréntesis.

El proponente del MFE 4-0 es el Centro de Doctrina del Ejército (CEDOE); por lo cual, los comentarios o recomendaciones al mismo deben hacerse llegar al correo cedoe@ejercito.mil.co

| **Figura 1.** | Entendimiento lógico del sostenimiento.



1. FUNCIÓN DE CONDUCCIÓN DE LA GUERRA “SOSTENIMIENTO”

[1-1] El sostenimiento es el suministro de logística, servicios de personal y apoyo de servicios de salud necesarios para mantener las operaciones hasta que se complete la misión. Esto se logra a través de la integración de los recursos nacionales y globales que aseguran que el Ejército se encuentre físicamente disponible y apropiadamente equipado en el momento y lugar correcto, para apoyar al comandante en la conducción de las operaciones.

[1-2] La Función de Conducción de la Guerra (FCG) “Sostenimiento” es el conjunto de tareas y sistemas relacionados entre sí para proporcionar apoyo y servicios que aseguran la libertad de acción, extendiendo el alcance operacional y prolongando la resistencia (MFE 3-0). Sustener la resistencia de las unidades del Ejército es la principal función del sostenimiento. Este determina la profundidad y duración de las operaciones y es esencial para retener y explotar la iniciativa. La FCG “Sostenimiento” se compone de tres elementos principales: la logística, los servicios de personal y el apoyo de servicios de salud.

1.1. LOGÍSTICA

[1-3] Planeamiento y ejecución del movimiento y el apoyo de las fuerzas. Incluye los aspectos de las operaciones militares que tienen que ver con el diseño y desarrollo; adquisición, almacenamiento, movimiento, distribución, mantenimiento y disposición de material; adquisición o construcción, mantenimiento, operación y disposición de las instalaciones, y la adquisición o suministro de servicios. La eliminación de artefactos explosivos es una función de la logística. Sin embargo, las tareas de eliminación de artefactos explosivos que no están en custodia del almacén o en el área de operaciones se discuten bajo la FCG “Protección”, a cargo de las unidades de ingenieros (MFRE 3-37). La logística está compuesta por (AMPLIASTE):

- Abastecimiento.
- Mantenimiento.

- Producción.
- Logística inversa.
- Ingenieros (apoyo general).
- Adquisiciones.
- Servicios de campaña (MCE 4-94).
- Transporte.
- Entrega (distribución).

1.2. SERVICIOS DE PERSONAL

[1-4] Función del sostenimiento que promueve al hombre y a la Fuerza, manteniendo el alistamiento del soldado y el soporte a su familia, fomentando los valores éticos y morales de la nación e incrementando las cualidades de combate del Ejército. Los servicios de personal proveen gestión financiera y económica en el nivel táctico y operacional y complementan la logística mediante el planeamiento y coordinación de los esfuerzos que proporcionan y sostienen el personal. Los servicios de personal consisten en lo siguiente:

- Apoyo del recurso humano.
- Operaciones de gestión financiera.
- Apoyo legal.
- Apoyo religioso.
- Apoyo de las bandas de músicos.

1.3. APOYO DE SERVICIOS DE SALUD

[1-5] Este abarca todo el apoyo y los servicios realizados, proporcionados y dispuestos por la Dirección de Sanidad para promover, mejorar, conservar

o restaurar el bienestar físico y mental del personal en el Ejército y si se dispone, en otras fuerzas, organismos y organizaciones. El sistema de apoyo de salud del Ejército incluye tanto el apoyo de servicio de salud como la protección de salud de la Fuerza. La misión de apoyo a los servicios de salud es una parte de la FCG "Sostenimiento". La protección de la salud de la Fuerza corresponde a la FCG "Protección" y no se incluye en esta publicación. El servicio de apoyo a la salud está compuesto por las siguientes funciones médicas (MCE 4-02):

- Mando Tipo Misión médico.
- Rehabilitación y tratamiento médico.
- Hospitalización.
- Evacuación médica.
- Servicio dental.
- Servicio de medicina preventiva.
- Control del estrés de combate y operacional.
- Servicio veterinario.
- Logística médica.
- Servicio de laboratorio médico.

2. PRINCIPIOS DEL SOSTENIMIENTO

[2-1] Los principios del sostenimiento son esenciales para mantener el poder de combate, permitiendo alcance estratégico y operacional y proporcionando resistencia a las unidades del Ejército. Aunque estos principios son independientes, también están interrelacionados.

2.1. PRINCIPIOS DE LA LOGÍSTICA

[2-2] Son los mismos del sostenimiento y contemplan:

2.1.1. Integración

[2-3] Combinación de todos los elementos del sostenimiento (tareas, funciones, sistemas, procesos, organizaciones) de las operaciones que aseguran la unidad de mando y esfuerzo. Las unidades del Ejército integran el sostenimiento con las fuerzas conjuntas y en las operaciones multinacionales para maximizar los efectos complementarios y de refuerzo de cada servicio y los recursos nacionales.

2.1.2. Anticipación

[2-4] Capacidad de prever las necesidades operacionales e iniciar acciones que satisfagan una respuesta sin esperar una Orden de Operaciones (ORDOP) o una Orden Fragmentaria (OFRAG). Los comandantes logísticos y el Estado Mayor visualizan las operaciones futuras, identifican el apoyo necesario e inician el proceso de adquisición de la logística que mejor soporte la operación.

2.1.3. Capacidad de respuesta

[2-5] Habilidad de reaccionar ante los requerimientos cambiantes y de responder a las necesidades para sostener el apoyo. A través de la respuesta para el sostenimiento, los comandantes mantienen el enfoque operacional y la presión, establecen el tempo de las operaciones propias para evitar el agotamiento, reemplazar las unidades periódicamente y extender el alcance operacional.

2.1.4. Sencillez

[2-6] Procesos y procedimientos para minimizar la complejidad del sostenimiento. La claridad de las tareas, los procedimientos estandarizados e interoperables y las relaciones de mando claramente definidas contribuyen a la sencillez.

2.1.5. Economía

[2-7] Proporción de recursos del sostenimiento de una manera eficiente para permitirle al comandante emplear todos los medios para lograr el mayor efecto posible. Esto se logra a través de la gestión y la disciplina eficiente, la priorización y asignación de recursos y la capitalización de las interdependencias conjuntas. También puede lograrse mediante la contratación para el apoyo o el uso de los recursos de la nación anfitriona a fin de reducir o eliminar el uso de los recursos militares.

2.1.6. Supervivencia

[2-8] Calidad o capacidad de las Fuerzas Militares (FF. MM.) que permite evitar o resistir las acciones hostiles o condiciones ambientales mientras que conserva la capacidad para cumplir con su misión principal. Además, comprende todos los aspectos de la protección de personal, armas y suministros, engañando al enemigo al mismo tiempo. A menudo, los comandantes deben confiar en el uso redundante de las capacidades de sostenimiento y planes de apoyo alternativos, mitigando los riesgos y reduciendo al mínimo las interrupciones de mantenimiento.

2.1.7. Continuidad

[2-9] Provisión ininterrumpida del sostenimiento en todos los niveles de la guerra. Esto se logra mediante un sistema de redes integradas y enfocadas que enlazan el sostenimiento a través de los niveles de la guerra, capacidades de apoyo de otras fuerzas y para las operaciones. Asegura confianza en logística que permite a los comandantes la libertad de acción, alcance operacional y resistencia prolongada.

2.1.8. Improvisación

[2-10] Capacidad de adaptar las operaciones de sostenimiento a situaciones o circunstancias inesperadas que afectan la misión. Incluye la creación, la invención, la organización o la fabricación de lo que se necesita o de lo que está disponible. El comandante de sostenimiento debe aplicar el Arte Operacional (ARTOP) para visualizar las operaciones complejas y entender lo que es posible en el nivel táctico. Estas habilidades permiten

a los comandantes improvisar acciones operativas y tácticas cuando las acciones enemigas o eventos inesperados interrumpen las operaciones de sostenimiento.

2.2. PRINCIPIOS DE LOS SERVICIOS DE PERSONAL

[2-11] Los principios de los servicios de personal guían las funciones para el mantenimiento del soldado y el apoyo a sus familias, el establecimiento de la moral y el bienestar, la financiación de la Fuerza y la aplicación de las normas del Derecho. Además de los principios de sostenimiento, los siguientes principios son únicos para los servicios de personal.

2.2.1 Sincronización

[2-12] Consiste en garantizar que los servicios de personal están alineados de manera efectiva con las acciones militares en tiempo, espacio y propósito para producir el máximo alistamiento relativo y capacidad operacional en un lugar y momento decisivo. Esto incluye garantizar que los servicios de personal estén sincronizados con el Proceso de Operaciones (PRODOP).

2.2.2. Puntualidad

[2-13] Se centra en asegurar a quienes toman decisiones tener el acceso a la información de los servicios de personal pertinentes y al análisis que apoyan las operaciones presentes y futuras. También respalda la Pantalla Operacional Común (POC) en tiempo real en todos los escalones del apoyo.

2.2.3. Custodia de los recursos

[2-14] Manejo cuidadoso y responsable de los recursos asignados al Gobierno, con el fin de ejecutar una gobernanza responsable. La administración se relaciona más estrechamente con las operaciones de gestión financiera y requiere la disponibilidad de información financiera oportuna y precisa para facilitar el registro de la toma de decisiones y garantizar que los recursos se utilicen de acuerdo con la orientación legal y normativa existente.

2.2.4. Exactitud

[2-15] La exactitud de la información impacta las decisiones tomadas por los comandantes así como a los soldados y sus familias. En los soldados, la precisión en la información impacta sus carreras, la retención, compensación, ascensos y el bienestar general. En los miembros de la familia, la exactitud de la información es fundamental para cualquier tipo de notificación. Los proveedores de servicios de personal deben entender la naturaleza dinámica de la arquitectura del sistema.

2.2.5. Consistencia

[2-16] Suministro de orientación uniforme y compatible para apoyar a las fuerzas en todos los niveles de las operaciones. Los proveedores de servicios de personal coordinan con las organizaciones pertinentes del Ministerio de Defensa Nacional (MDN), con organizaciones gubernamentales, si se requiere, y con los comandos de cada fuerza la uniformidad del apoyo.

2.3. PRINCIPIOS DEL APOYO DE SERVICIOS DE SALUD

[2-17] Los principios del Apoyo de Servicios de Salud (ASESA) guían a los planificadores médicos en el desarrollo de planes operacionales para que sean efectivos, eficientes, flexibles y ejecutables. Los principios del ASESA se aplican en todas las funciones médicas y se sincronizan a través del Mando Tipo Misión médico (MCE 4-2) con una estrecha coordinación y sincronización de todos los activos médicos desplegados en el Área de Operaciones (AO).

2.3.1. Conformidad con el plan táctico

[2-18] Elemento básico para la prestación efectiva del Apoyo de Servicios de Salud. Con el fin de desarrollar un concepto integral de las operaciones, el comandante del apoyo médico debe tener acceso directo al comandante táctico. Los planificadores del ASESA deben participar en el proceso de planificación y una vez que se establece el plan, este debe ensayarse con las fuerzas que apoya.

2.3.2. Proximidad

[2-19] Proporción de apoyo de servicios de salud a los soldados enfermos, lesionados y heridos en el momento adecuado manteniendo la morbilidad y mortalidad en un mínimo. El ASESА debe localizarse dentro de la distancia, una distancia que permita el apoyo a las fuerzas de maniobra, pero no tan cerca que impida las operaciones en desarrollo. La medida del ritmo de batalla del comandante médico es similar a la del comandante táctico, así que es esencial que el ASESА se posicione para localizar rápidamente, adquirir, estabilizar y evacuar bajas en combate.

2.3.3. Flexibilidad

[2-20] Estar preparado y facultado para transferir recursos del ASESА a fin de satisfacer las necesidades cambiantes. El comandante médico debe mantener la flexibilidad y la rápida transición de un nivel de violencia a otro en todo el rango de las operaciones militares para construir la flexibilidad en los planes operacionales a fin de apoyar el esquema de maniobra táctico del comandante.

[2-21] Por lo tanto, el comandante médico, conjuntamente con los especialistas, monitorea estos activos valiosos para reasignarlos rápidamente o recomendar la reasignación de esta capacidad salvadora de vidas en apoyo a las unidades de maniobra en contacto con el enemigo y donde se prevea que potencialmente los soldados recibirán mayores heridas traumáticas y lesiones.

2.3.4. Movilidad

[2-22] Asegurar que los activos del ASESА permanecen dentro de la distancia de apoyo a las fuerzas de maniobra. La movilidad, la capacidad de supervivencia (como blindaje y otras medidas de protección de la Fuerza) y la sostenibilidad de las unidades médicas orgánicas para maniobrar elementos deben ser igual a las fuerzas que apoyan. Los cuarteles generales del ASESА en los escalones superiores de la brigada deben evaluar continuamente el movimiento de la unidad, así como la previsión y redistribución de la misma. El ASESА debe ser permanentemente sensible a los cambios de las necesidades médicas en el entorno operativo.

2.3.5. Continuidad

[2-23] La continuidad en la atención, tratamiento y rehabilitación se logra moviendo al paciente a través de diferentes fases de atención, las cuales son progresivas y se extienden desde el punto donde sufre la lesión o herida hasta la base de apoyo más cercana. Cada tipo de unidad del ASESА aporta un incremento medido, lógico en la atención adecuada a su situación y capacidades.

2.3.6. Control

[2-24] Es requerido para asegurar que los escasos recursos del ASESА se emplean de manera eficiente y apoyan el plan táctico y estratégico. También asegura que el alcance y la calidad del tratamiento médico cumplen con los estándares profesionales, las políticas del Gobierno nacional y el Derecho Internacional.

2.3.7. Apoyo de servicios de salud

[2-25] El apoyo de servicios de salud se compone de diez (10) funciones médicas (enunciadas en el numeral 1.3) que son interdependientes y están relacionadas entre sí. Por lo tanto, el control de las operaciones de ASESА requiere sincronización para asegurar que las interrelaciones complejas y la interoperabilidad de todos los activos médicos permanecen en equilibrio a fin de optimizar el funcionamiento efectivo de todo el sistema.

3. SOSTENIMIENTO DE LAS OPERACIONES TERRESTRES UNIFICADAS

[3-1] Las unidades del Ejército se emplean dentro de un entorno estratégico y operan como parte de un esfuerzo nacional más grande caracterizado como una Acción Unificada (AU), la cual se define como la sincronización, coordinación e integración de actividades de entidades, gubernamentales y no gubernamentales, con las operaciones militares para lograr una unidad de esfuerzo (MFE 3-0).

[3-2] Las Operaciones Terrestres Unificadas (OTU) reconocen que el éxito estratégico nos exige integrar plenamente las operaciones militares para incluir a los asociados de la AU en un esfuerzo unificado. El sostenimiento de las OTU requiere una red interoperable continua que une los niveles estratégico, operacional y táctico.

3.1. INTERDEPENDENCIA CONJUNTA

[3-3] Dependencia deliberada de una fuerza de las capacidades de otra para maximizar los efectos complementarios y de refuerzo de ambas (MFRE 3-0); el grado de interdependencia varía con las circunstancias específicas. Cuando las unidades conjuntas organizan sus esfuerzos, deben tener en cuenta también la interoperabilidad con las fuerzas multinacionales y la interacción con otros asociados potenciales entre organizaciones. Las relaciones y las organizaciones de comandos complejos o poco claros son contraproducentes para la sinergia entre las fuerzas multinacionales. La simplicidad y la claridad de expresión son esenciales.

[3-4] Las unidades del Ejército operan como parte de una fuerza conjunta interdependiente y con preponderancia del esfuerzo en el dominio terrestre. Por esto, es fundamental la claridad en las relaciones de mando con el comandante que lleva el esfuerzo principal. En los párrafos siguientes se encuentran algunos ejemplos de la interdependencia conjunta.

[3-5] La Fuerza Aérea Colombiana (FAC), a través de sus comandos aéreos, ofrece transporte aéreo de pasajeros, reabastecimiento en vuelo y evacuación aeroméica, servicios que presta la Aviación del Ejército en menor escala en todo el territorio nacional. En coordinación con unidades del Ejército, la FAC proporciona elementos de respuesta para contingencias que brindan apoyo en tierra de las rutas para las operaciones de transporte aéreo.

[3-6] La logística conjunta en las operaciones sobre la costa se produce cuando las unidades de la Armada Nacional de Colombia (ARC) y del Ejército llevan a cabo la logística en operaciones bajo un comandante de la fuerza conjunta. El sistema de carga y de descarga de la Armada está formado por el almacenamiento y el sistema de transferencia, así como el sistema de combustible a granel en alta mar. La Armada ofrece gabarraje (uso de barcazas o gabarras en operaciones de carga o descarga de buques) instalaciones de descarga,

los sistemas de calzada y los sistemas de almacenamiento de agua potable en tierra.

[3-7] El Ejército juega un rol fundamental en la creación del Teatro de Operaciones (TO) y es la fuerza principal con una capacidad de sostenimiento para llevar a cabo esta misión a gran escala y a largo plazo. Es también el responsable de la apertura del teatro; las operaciones de terminal y puerto (en coordinación con la Armada); la conducción de la recepción, puesta en escena, movimiento hacia el frente e integración; la modernización de la Fuerza y entrenamiento para un teatro específico, y la logística para usuario común a las fuerzas conjuntas.

3.2. CONTEXTO ESTRATÉGICO

[3-8] En el Ejército de Colombia el sostenimiento se origina desde la base estratégica, compuesta por el MDN y la base industrial. El MDN canaliza los recursos de sostenimiento y capacidades y los proporciona en apoyo a los objetivos estratégicos nacionales. La base industrial consiste en la capacidad privada y gubernamental de producción, logística inversa, mantenimiento y reparación de recursos requeridos por el Ejército. La base estratégica genera las capacidades del Ejército que son empleadas en los ambientes estratégicos y operacionales.

[3-9] La Agencia Logística (ALFM) es un punto focal para el apoyo de sostenimiento de unidades conjuntas en paz y en guerra proporcionando apoyos (clase I, II, III, IV, VIII y IX MCE 4-1). La ALFM se constituye en un asociado activo para el despliegue de unidades en ambientes de contingencia.

[3-10] Las Brigadas de Apoyo Logístico del Ejército aportan producción, mantenimiento, logística inversa y rehabilitación de personal a las Fuerzas Militares y unidades conjuntas en apoyo a la base estratégica.

3.3. RESPONSABILIDADES DEL SOSTENIMIENTO DEL EJÉRCITO

[3-11] Cada fuerza responde por el sostenimiento de sus unidades y mantiene esta responsabilidad cuando proporciona unidades a fuerzas conjuntas. El comandante del componente de Ejército de combate en el TO es el responsable por la preparación y el apoyo administrativo de las unidades del Ejército asignadas o agregadas al comando conjunto.

[3-12] Sin embargo, la combinación de capacidades de cada servicio con propósito para crear la interdependencia conjunta es generalmente el medio más eficaz y eficiente para sostener una fuerza conjunta. Las opciones para la ejecución del sostenimiento de una fuerza conjunta pueden incluir cualquier combinación de medios en cabeza de la fuerza y/o el establecimiento de un comando conjunto para logística.

[3-13] Para que el comando conjunto de la logística tenga éxito, el comandante de la unidad conjunta debe incrementarla con las capacidades necesarias a fin de integrar y controlar la distribución del apoyo del teatro en aras de cumplir con los requerimientos de la fuerza conjunta.

[3-14] Si el Ejército es designado para el establecimiento de un comando conjunto de logística para el sostenimiento en el TO debe cumplir entre otras responsabilidades:

- Gestión de investigación de alimentación.
- Administración de investigación de origen del agua terrestre en apoyo de operaciones de contingencia.
- Derecho de la guerra (derecho operacional).
- Asuntos mortuorios de la defensa.
- Servicio postal militar.
- Gestión de la seguridad de explosivos.
- Escalonamiento del servicio médico por niveles.

3.4. ROL DEL EJÉRCITO GENERADOR DE FUERZA

[3-15] El ejército generador de fuerza es una parte del Ejército compuesta por aquellas unidades y organizaciones de la institución cuya misión principal es generar y sostener las capacidades para el empleo operacional de la Fuerza (MFE 1.0). Las actividades de generación de fuerza incluyen el apoyo para el alistamiento, la generación de la fuerza del Ejército y la realización rutinaria de las funciones específicas e implícitas consignadas en la Constitución y la

ley. Generar capacidades incluye analizar, entender y adaptar; y generar fuerzas diseñadas para el contexto específico en el que serán empleadas.

[3-16] La generación de fuerza se encarga de mover las unidades del Ejército desde su guarnición hacia el AO; además, proporciona capacidades para ayudar en la administración y operación en los puntos de embarque y desembarque y proporciona capacidades para la conducción de recepción, organización, movimiento al frente e integración al comandante operacional.

[3-17] La Jefatura de Estado Mayor de Planeación y Políticas (JEMPP) es el órgano asesor encargado de la planeación estratégica y de emitir las políticas institucionales. Orienta a la Fuerza mediante la guía y orientación de sus departamentos orgánicos para contribuir en el cumplimiento de la misión institucional. Además, diseña las políticas que regulan las normas, procedimientos, procesos y directrices institucionales para cumplir las exigencias legales, administrativas y operacionales, acorde con la legislación vigente y la doctrina del Ejército.

[3-18] La Jefatura se estructura con once (11) departamentos. Del Estado Mayor de Coordinación: Personal (CEDE-1), Inteligencia y Contrainteligencia (CEDE-2), Operaciones (CEDE-3), Logística (CEDE-4), Planeación (CEDE-5), Comunicaciones (CEDE-6), Educación Militar (CEDE-7). Del Estado Mayor Especial: Financiero y Presupuestal (CEDE-8), Acción Integral y Desarrollo (CEDE-9), Ingenieros (CEDE-10), Jurídico Integral (CEDE-11). Los departamentos interactúan con los comandos funcionales y los Estados Mayores de las fuerzas de tarea conjuntas y divisiones.

[3-19] La estructura de la Jefatura de Estado Mayor Generador de Fuerza (JEMGF), que es la encargada de incorporar, entrenar, preparar, apoyar, alistar y sostener la fuerza de combate, está integrada por los siguientes comandos funcionales: Comando de Personal (COPER), Comando de Reclutamiento y Control de Reservas (COREC), Comando de Educación y Doctrina (CEDOC), Comando Logístico (COLOG) y Comando de Ingenieros (COING).

3.5. ROL DEL EJÉRCITO DE COMBATE

[3-20] El ejército de combate es una parte del Ejército compuesta por aquellas unidades cuya misión principal es conducir operaciones militares y llevar a

cabo la guerra (MFE 1.0). Las unidades del ejército de combate se asignan a los comandantes de la fuerza conjunta. El Ejército ejecuta sus responsabilidades de organizar, entrenar y equipar a las unidades del ejército de combate a través de los comandos funcionales del Ejército.

3.6. COORDINACIÓN INTERAGENCIAL

[3-21] Interacción que se produce entre las agencias del Gobierno nacional, incluyendo el Ministerio de Defensa Nacional, con el fin de lograr un objetivo (Acción Unificada) (MFRE 3-0). La coordinación interagencial incluye la interacción con organizaciones internacionales como las Naciones Unidas.

[3-22] La coordinación interinstitucional forja el vínculo vital entre los militares y los entes diplomáticos, informativos y los instrumentos económicos del poder nacional. Históricamente, las capacidades del Sostenimiento Militar de Colombia ya han sido solicitadas en apoyo a estas organizaciones. Dicho apoyo puede incluir interacción terrestre y aérea, transporte terrestre de personal, equipo y suministros, entre otros.

[3-23] Las capacidades de sostenimiento pueden ser requeridas para apoyar a la población civil. El sostenimiento a la población civil se produce durante las operaciones de estabilidad y de Apoyo de la Defensa a la Autoridad Civil (ADAC). Estas operaciones son a menudo intensas en el sostenimiento, especialmente en logística, gestión financiera, capacidades médicas y de ingeniería. Si bien las formas y medios entre organizaciones militares y civiles pueden ser diferentes, comparten propósitos y riesgos. La unidad de esfuerzo entre las organizaciones intergubernamentales, organizaciones no gubernamentales y las FF. MM. debe ser la meta.

3.7. EL SOSTENIMIENTO Y LAS OPERACIONES MULTINACIONALES

[3-24] Cuando unidades del ejército de combate son asignadas a ser parte de una fuerza multinacional, Sostenimiento Militar es responsable de su alistamiento inicial en lo logístico, servicios de personal y apoyo de servicios médicos. El sostenimiento apoya a las familias del personal destacado en una fuerza multinacional, especialmente en lo que respecta a las funciones de servicios de personal y atención médica.

4. EL SOSTENIMIENTO DE LA ACCIÓN DECISIVA

[4-1] A través de la Acción Decisiva (AD) el Ejército captura, retiene y explota la iniciativa para ganar y mantener una posición de ventaja relativa en operaciones terrestres sostenidas, con el fin de prevalecer en la guerra, prevenir o disuadir un conflicto y crear las condiciones favorables para la resolución del mismo. Específicamente, la AD hace referencia a la combinación continua y simultánea de tareas ofensivas, defensivas, de estabilidad y de Apoyo de la Defensa a la Autoridad Civil (MFE 1-01).

[4-2] El sostenimiento es uno de los elementos que mantiene las operaciones. Esta FCG direcciona importantes acciones de sostenimiento y protección para el éxito de las operaciones decisivas y de configuración. Una operación de sostenimiento, en cualquier escalón, permite la ejecución de las decisivas o de configuración mediante la generación y mantenimiento del poder de combate y es inseparable de estas. Incluye el apoyo logístico y de personal, apoyo de seguridad, movimiento y control, administración del terreno y desarrollo de la infraestructura.

4.1. EL MANDO TIPO MISIÓN EN LAS OPERACIONES DE SOSTENIMIENTO

[4-3] El Mando Tipo Misión (MTM) es el ejercicio de autoridad y dirección, por parte del comandante y mediante el empleo de Órdenes de Misión (ODM), con el objetivo de permitir la iniciativa disciplinada dentro de la intención del comandante y, así, empoderar a líderes ágiles y adaptables en la conducción de las Operaciones Terrestres Unificadas (MFE 6-0). En la ejecución del MTM, los comandantes de sostenimiento deben tener una amplia perspectiva, entendimiento y conocimiento de las actividades de sostenimiento en toda el Área de Operaciones (AO).

[4-4] Deben entender y compartir la visualización del comandante operacional y luego, utilizar todas las capacidades de sostenimiento a su disposición en apoyo de la operación. Los comandantes de sostenimiento deben saber que el entendimiento viene de abajo hacia arriba, no solo de arriba hacia abajo. También utilizan los principios del MTM para guiar sus acciones (véase la doctrina del Ejército sobre MTM).

4.2. PLANEAMIENTO DEL SOSTENIMIENTO

[4-5] El planeamiento del sostenimiento se enfoca indirectamente en la amenaza y más específicamente en el sostenimiento de las propias tropas hasta que el Ejército como un todo alcance el estado final deseado. Los comandantes de sostenimiento deben entender los procesos y procedimientos sobre como este debe ser suministrado y los recursos que tiene disponibles para el efecto. Un entendimiento doctrinal firme, permite al Estado Mayor de sostenimiento utilizar y aplicar las herramientas de planeamiento y otras referencias doctrinales para facilitar el conocimiento y el entendimiento de los sistemas de sostenimiento. Los comandantes de sostenimiento basan su entendimiento mediante la recopilación, procesamiento, almacenamiento, exhibición y difusión de información que impacta la operación.

[4-6] El sostenimiento no debe ser un impedimento para una operación. Los comandantes y el Estado Mayor de Sostenimiento coordinan y sincronizan todas las etapas del proceso de planeamiento con el Estado Mayor operacional. Los comandantes de sostenimiento y el Estado Mayor deben presentar cursos de acción creíbles acorde con las capacidades de sostenimiento para permitir la mayor libertad de acción posible. También coordinan, sincronizan e integran el plan de sostenimiento con otras unidades que integran una fuerza conjunta y multinacional para asegurar la vinculación continua con los proveedores de nivel estratégico.

[4-7] Limitaciones tales como una insuficiente infraestructura o falta de disponibilidad de una clase de abastecimiento principal como repuestos para armamento afectarán la capacidad del comandante para ejecutar la misión. Un plan de sostenimiento exitoso debe extender el alcance operacional, prevenir la culminación o pérdida de la iniciativa, gestionar las transiciones, explotar posibles oportunidades y mitigar los riesgos.

5. ALCANCE OPERACIONAL

[5-1] El alcance operacional es una necesidad para el éxito de las operaciones y hace referencia a la distancia y duración a través de las cuales una unidad

puede emplear con éxito las capacidades militares (MFRE 3-0). El límite del alcance operacional de una unidad es su punto culminante. El alcance operacional lo facilita el preposicionamiento de existencias, la capacidad para proyectar las unidades del Ejército y sostenerlas en un ambiente operacional, la apertura de puertos del teatro, establecer bases avanzadas, y cerrar el TO una vez finalice la operación.

5.1. EXISTENCIAS PREPOSICIONADAS DEL EJÉRCITO

[5-2] Las Existencias Preposicionadas (EPP) del Ejército son un factor estratégico cuyos propósitos principales son reducir el transporte estratégico inicial requerido para apoyar la proyección del ejército de combate y para sostener al soldado hasta que se establezcan líneas de comunicación. La fase de preposicionar existencias de la operación se centra en el despliegue, recepción y puesta en escena, con el fin de facilitar la integración de las fuerzas en la operación. El COLOG es el administrador general de las EPP.

5.2. PROYECCIÓN DE LA FUERZA

[5-3] Capacidad de proyectar el instrumento militar del poder nacional desde sus sedes en respuesta a las necesidades de las operaciones militares (MFRE 3-0). Incluye los procesos de movilización, despliegue, empleo, sostenimiento y redespiegue de las unidades. Estos procesos son una secuencia de eventos continua, superpuesta y repetida durante toda una operación.

5.3. APERTURA DEL TEATRO

[5-4] Habilidad de establecer y operar puertos de desembarque (aéreos, marítimos o ferroviarios) para establecer un sistema de distribución y facilitar el rendimiento para la recepción, el almacenamiento provisional y su posterior desplazamiento hacia el frente de fuerzas en un TO.

[5-5] Es un proceso conjunto complejo que incluye al comandante de la fuerza de combate, los asociados estratégicos y conjuntos, organizaciones gubernamentales e intergubernamentales, los cuales deben trabajar juntos para establecer las condiciones esenciales de apoyo, permitiendo sentar las bases para la expansión del sistema de distribución en el TO.

[5-6] La capacidad de apertura de teatro está dada por el tamaño de la fuerza del Ejército de Colombia comprometida, ya que no se cuenta con la capacidad de prestar este apoyo a una fuerza multinacional. La apertura y operación de puerto son componentes críticos en la preparación de apertura de teatro. Los comandantes y estados mayores deben coordinar con la nación anfitriona para asegurar que los puertos marítimos y terrestres tengan la suficiente capacidad de apoyar los buques y aeronaves empleadas.

5.4. APOSENTAR

[5-7] Permite y extiende de forma directa el alcance operacional e incluye la provisión de instalaciones sostenibles y ubicaciones protegidas desde las cuales las unidades pueden conducir operaciones. Las unidades del Ejército normalmente emplean una diversa combinación de bases y campamentos base para desplegar y emplear el poder terrestre simultáneamente con profundidad operacional.

[5-8] Las opciones van desde las bases permanentes en las que las unidades históricamente han ocupado o aquellas temporales que se han empleado conforme a las contingencias en distintos sectores del territorio nacional o fuera de este cuando se ha participado en operaciones multinacionales. Un campamento base es una instalación militar en evolución que apoya las operaciones militares de una unidad desplegada y que proporciona el apoyo y los servicios necesarios para operaciones sostenidas. En respuesta a una emergencia o desastre, una instalación militar del MDN puede utilizarse como una instalación base de apoyo, de acuerdo con las circunstancias.

5.5. CIERRE DEL TEATRO

[5-9] Proceso de redespiegue de las unidades, materiales y equipos del Ejército desde el teatro, así como la reducción y la eliminación o transferencia de equipo y material no TOE, y la devolución de material e instalaciones a la nación anfitriona o las autoridades civiles, según corresponda. Inicia con la terminación de las operaciones conjuntas como un aspecto de la estrategia funcional o del teatro del comandante operacional ligado al cumplimiento de los objetivos estratégicos nacionales.

[5-10] Las unidades de sostenimiento del Ejército llevan a cabo una serie de tareas de terminación que incluyen el redespiegue de las fuerzas restantes,

la transferencia de material no TOE y la entrega de material, instalaciones y capacidades específicas a la nación anfitriona o a las autoridades civiles.

6. LIBERTAD DE ACCIÓN

[6-1] La libertad de acción permite a los comandantes la intención de actuar a fin de lograr la iniciativa y el control operacional y mantener el tempo operacional. Para esto es necesario que los comandantes de sostenimiento sincronicen el plan de sostenimiento con el plan de operaciones en aras de garantizar a los comandantes apoyados que puedan operar libremente y sin impedimentos por recursos limitados. Los comandantes del sostenimiento pueden permitir libertad de acción preparando y poniendo las capacidades de sostenimiento en su lugar.

6.1. NEGOCIACIONES Y ACUERDOS

[6-2] Cuando se participa en operaciones multinacionales, las negociaciones y los acuerdos con la nación anfitriona son importantes para la libertad de acción. A través de estos, las unidades del Ejército reducen la cobertura del sostenimiento militar para enfocarse en operaciones de alta prioridad que requieren mayor comprometimiento del mismo.

[6-3] Los acuerdos con la nación anfitriona pueden incluir abastecimientos y equipos preposicionados, programas de entrenamiento en el exterior y programas de asistencia civil y humanitaria. Estos acuerdos son designados para ampliar el desarrollo y la solidaridad participativa de la nación anfitriona y ofrecer una compensación por la infraestructura que sea necesaria para el despliegue de unidades en el país de destino. El preacuerdo en las negociaciones reduce los tiempos de planeamiento relacionados con los planes de contingencia y operaciones.

6.2. PREPARACIÓN DEL SOSTENIMIENTO DEL AMBIENTE OPERACIONAL

[6-4] Análisis para determinar los requerimientos de infraestructura, el ambiente físico y los recursos en el ambiente operacional que optimizarán o impactarán

de forma negativa los medios de apoyo y sostenimiento al plan de operaciones del comandante. La preparación del sostenimiento en el ambiente operacional ayuda al Estado Mayor a refinar la apreciación logística y el concepto de apoyo. Identifica recursos amigos (de la nación anfitriona, contratistas o medios accesibles) o factores ambientales (enfermedades endémicas, clima) que pueden impactar al sostenimiento.

6.3. SOSTENIMIENTO DE LAS TAREAS OFENSIVAS

[6-5] Las tareas ofensivas son aquellas que se llevan a cabo para derrotar o destruir las fuerzas enemigas, capturar terreno, recursos y centros poblados (MFRE 3-0). Las operaciones de sostenimiento en apoyo de las tareas ofensivas son muy intensas. Los comandantes y estados mayores planean el posible incremento de las necesidades y requerimientos, anticipando dónde podría ocurrir la más alta necesidad y desarrollando las prioridades de apoyo. El comandante de sostenimiento y su Estado Mayor pueden considerar el posicionamiento de las unidades de sostenimiento en las proximidades de las operaciones para reducir los tiempos de respuesta de apoyo crítico.

6.4. SOSTENIMIENTO DE LAS TAREAS DEFENSIVAS

[6-6] Las tareas defensivas son aquellas que se conducen para derrotar un ataque enemigo, ganar tiempo, economizar fuerzas y desarrollar condiciones favorables para las tareas ofensivas o de estabilidad (MFRE 3-0). Para el sostenimiento, el movimiento de material y tropas dentro del área de operaciones tiene que ser coordinado, controlado y monitoreado muy de cerca y continuamente. Los administradores de la distribución dirigen el sostenimiento previsto a las unidades designadas. Los medios de apoyo de salud deben ubicarse dentro de la distancia de apoyo de las unidades de maniobra, pero sin interferir las operaciones en curso.

6.5. SOSTENIMIENTO DE LAS TAREAS DE ESTABILIDAD

[6-7] Las tareas de estabilidad son aquellas que se conducen dentro o fuera del territorio nacional, en coordinación con otros instrumentos del poder nacional, para mantener o restablecer un ambiente seguro y proporcionar servicios

esenciales de gobierno, reconstrucción de infraestructura de emergencia y ayuda humanitaria (MFE 3-07).

[6-8] El sostenimiento para las tareas de estabilidad a menudo implica el apoyo del Gobierno y a los asociados de la AU en un amplio rango de misiones y tareas. Requerirá casi siempre la interacción con otras agencias gubernamentales y organizaciones no gubernamentales.

6.6. SOSTENIMIENTO DE LAS TAREAS DE ADAC

[6-9] Las tareas de Apoyo de la Defensa a la Autoridad Civil se enfocan en el empleo de medios no letales, en la medida que las condiciones y el ambiente operacional lo permitan, con el fin de salvar vidas, mejorar la calidad de vida, proteger la propiedad (pública y privada) y apoyar la recuperación social del territorio, salvaguardando siempre los derechos y garantías de la población civil. Durante la respuesta a desastres, el sostenimiento proporciona las capacidades necesarias para responder los requerimientos de asistencia de la autoridad civil y apoyar otras fuerzas del MDN.

7. RESISTENCIA

[7-1] La resistencia es la capacidad de emplear el poder de combate en cualquier lugar durante periodos prolongados (MFRE 3-0). La resistencia se deriva de la capacidad de mantener, proteger y sostener las unidades, sin importar lo lejos que están desplegadas, lo austero del medio ambiente, o por cuánto tiempo el poder terrestre sea requerido.

7.1. DISTRIBUCIÓN

[7-2] La distribución es clave para la resistencia. La resistencia es permitida mediante un sistema de distribución del Ejército (referido como la distribución en el TO) que proporciona a las unidades un flujo continuo de sostenimiento. El sistema de distribución es un complejo de infraestructuras, instalaciones, métodos y procedimientos diseñados para recibir, almacenar, mantener, distribuir

y controlar el flujo de los recursos militares entre el punto de recepción en el sistema militar y el punto de entrega para que sean empleados en las actividades y unidades.

[7-3] Visibilidad en tránsito es la habilidad de seguir y monitorear el estado y ubicación de las unidades del MDN, las unidades (diferentes a la carga con excepción de combustibles grasas y lubricantes) y pasajeros; pacientes y bienes personales desde el origen al consignatario, o el destino a través del rango de las operaciones militares. Esto es un aspecto muy importante de la distribución.

CONCLUSIÓN

El Ejército de Colombia realiza sostenimiento como parte de un ambiente conjunto, interagencial, intergubernamental y multinacional. El sostenimiento del Ejército es la provisión de logística, servicios de personal y apoyo de servicios de salud necesarios para mantener y prolongar las operaciones hasta la finalización exitosa de la misión.

El sostenimiento es un facilitador crítico y esencial que permite a las Fuerzas Militares desplegarse en largas distancias (alcance operacional), conducir operaciones a través de la profundidad y amplitud del Área de Operaciones (libertad de acción) y mantener las operaciones en periodos prolongados (prolongar la resistencia).

El sostenimiento es inherentemente conjunto y su efectividad y eficiencia se logra a través de la interdependencia conjunta. El sostenimiento requiere un vínculo inquebrantable entre la base estratégica que proporciona un flujo continuo de recursos y capacidades; las fuerzas operacionales que planean, sincronizan y distribuyen el sostenimiento a nivel táctico, y las fuerzas de maniobra cuyo sostenimiento mantiene su alistamiento para el combate, fuerza y resistencia.

GLOSARIO¹

Acción Decisiva (AD): combinación continua y simultánea de tareas ofensivas, defensivas, de estabilidad y de Apoyo de la Defensa a la Autoridad Civil (MFE 1-01).

Acción Unificada (AU): sincronización, coordinación e integración de actividades de entidades, gubernamentales y no gubernamentales, con las operaciones militares para lograr una unidad de esfuerzo (MFE 3-0).

Alcance operacional: distancia y duración a través de las cuales una unidad puede emplear con éxito las capacidades militares (MFRE 3-0).

***Apertura del teatro:** habilidad de establecer y operar puertos de desembarque (aéreos, marítimos o ferroviarios) para establecer un sistema de distribución y facilitar el rendimiento para la recepción, el almacenamiento provisional y su posterior desplazamiento hacia el frente de fuerzas en un teatro operacional.

***Apoyo de servicios de salud:** soporte y servicios realizados, proporcionados y dispuestos por la Dirección de Sanidad del Ejército para promover, mejorar, conservar o restaurar el bienestar físico y mental del personal en el Ejército y, si se dispone, en otras fuerzas, organismos y organizaciones.

***Campamento base:** instalación militar en evolución que apoya las operaciones militares de una unidad desplegada y que proporciona el apoyo y los servicios necesarios para operaciones sostenidas.

***Cierre del teatro:** proceso de redespiegue de las fuerzas, materiales y equipos del Ejército en el teatro, así como la reducción y la eliminación o transferencia de equipo y material no Tabla de Organización de Equipo, y la devolución de material e instalaciones a la nación anfitriona o a las autoridades civiles según corresponda.

¹ Los términos que esta publicación propone están señalados con un asterisco, y los tomados de otros manuales están acompañados de su correspondiente referencia en paréntesis.

Coordinación interagencial: interacción que se produce entre las agencias del Gobierno nacional, incluyendo el Ministerio de Defensa Nacional, con el fin de lograr un objetivo (Acción Unificada) (MFRE 3-0).

Ejército de combate: parte del Ejército compuesta por aquellas unidades cuya misión principal es conducir operaciones militares y llevar a cabo la guerra (MFE 1.0).

Ejército generador de fuerza: parte del Ejército compuesta por aquellas unidades y organizaciones de la institución cuya misión principal es generar y sostener las capacidades para el empleo operacional de la Fuerza (MFE 1.0).

Función de Conducción de la Guerra “Sostenimiento”: conjunto de tareas y sistemas relacionados entre sí, para proporcionar apoyo y servicios que aseguran la libertad de acción, extendiendo el alcance operacional y prolongando la resistencia (MFE 3-0).

Interdependencia conjunta: dependencia deliberada de una fuerza de las capacidades de otra para maximizar los efectos complementarios y de refuerzo de ambas (MFRE 3-0).

***Logística:** planeamiento y ejecución del movimiento y el apoyo de las fuerzas.

Mando Tipo Misión (MTM): ejercicio de autoridad y dirección, por parte del comandante y mediante el empleo de Órdenes de Misión, con el objetivo de permitir la iniciativa disciplinada dentro de la intención del comandante y, así, empoderar a líderes ágiles y adaptables en la conducción de las Operaciones Terrestres Unificadas (MFE 6-0).

Operaciones Terrestres Unificadas (OTU): concepto operacional que describe cómo el Ejército captura, retiene y explota la iniciativa para ganar y mantener una posición de ventaja relativa en operaciones terrestres sostenidas, a través de la acción decisiva, con el fin de prevalecer en la guerra, prevenir o disuadir un conflicto y crear las condiciones favorables para la resolución del mismo (MFE 3-0).

***Preparación del sostenimiento del ambiente operacional:** análisis para determinar los requerimientos de infraestructura, el ambiente físico y los recursos en el ambiente operacional que optimizarán o impactarán de forma negativa los medios de apoyo y sostenimiento al plan de operaciones del comandante.

Proyección de la fuerza: capacidad de proyectar el instrumento militar del poder nacional desde sus sedes en respuesta a las necesidades de las operaciones militares (MFRE 3-0).

Resistencia: capacidad de emplear el poder de combate en cualquier lugar durante periodos prolongados (MFRE 3-0).

***Sencillez del sostenimiento:** procesos y procedimientos para minimizar la complejidad del sostenimiento.

***Servicios de personal:** función del sostenimiento que promueve al hombre y a la Fuerza, manteniendo el alistamiento del soldado y el soporte a su familia, fomentando los valores éticos y morales de la nación e incrementando las cualidades de combate del Ejército.

***Sostenimiento:** suministro de logística, servicios de personal y apoyo de servicios de salud necesarios para mantener las operaciones hasta que se complete la misión.

***Supervivencia:** calidad o capacidad de las Fuerzas Militares que permite evitar o resistir las acciones hostiles o condiciones ambientales mientras que conserva la capacidad para cumplir con su misión principal.

Tareas defensivas: aquellas que se conducen para derrotar un ataque enemigo, ganar tiempo, economizar fuerzas y desarrollar condiciones favorables para las tareas ofensivas o de estabilidad (MFRE 3-0).

Tareas de estabilidad: aquellas que se conducen dentro o fuera del territorio nacional, en coordinación con otros instrumentos del poder nacional, para mantener o restablecer un ambiente seguro y proporcionar servicios esenciales de gobierno, reconstrucción de infraestructura de emergencia y ayuda humanitaria (MFE 3-07).

Tareas ofensivas: aquellas que se llevan a cabo para derrotar o destruir las fuerzas enemigas, capturar terreno, recursos y centros poblados (MFRE 3-0).

**“LOS ELEMENTOS DEL SOSTENIMIENTO
(LOGÍSTICA, SERVICIOS DE PERSONAL
Y APOYO DE SERVICIOS MÉDICOS)
ASEGURAN EL ÉXITO OPERACIONAL
BRINDANDO A LAS TROPAS DEL EJÉRCITO
EL ALCANCE OPERACIONAL,
LA LIBERTAD DE ACCIÓN
Y LA PROLONGACIÓN DE LA RESISTENCIA”**

CENTRO DE DOCTRINA DEL EJÉRCITO (CEDOE)



MFE 4-0
SOSTENIMIENTO

